

# รายงานการวิเคราะห์ ผลการจัดซื้อจัดจ้าง

ปีงบประมาณ ๒๕๖๕  
โรงพยาบาลสุโขทัย-ลก



โรงพยาบาลสุโขทัย-ลก  
[www.kolokhospital.com](http://www.kolokhospital.com)

## คำนำ

โรงพยาบาลสุโขทัย-ลก จังหวัดนครราชสีมา จัดทำการวิเคราะห์ผลการจัดซื้อจัดจ้าง ประจำปีงบประมาณ ๒๕๖๕ ตามที่ได้ดำเนินการจัดทำแผนปฏิบัติการจัดซื้อจัดจ้างประจำปีงบประมาณ พ.ศ.๒๕๖๕ เพื่อให้การจัดซื้อจัดจ้างภาครัฐของโรงพยาบาลเป็นไปตามระเบียบ หลักเกณฑ์ วิธีปฏิบัติและมติคณะรัฐมนตรีที่เกี่ยวข้อง รวมถึงดำเนินการตามแผนปฏิบัติการจัดซื้อจัดจ้าง และรายงานผลตามระยะเวลาที่กำหนด และสามารถทราบถึงสถานะของการดำเนินงานจัดซื้อจัดจ้างว่าเป็นไปตามแผนปฏิบัติการจัดซื้อจัดจ้าง ประจำปีงบประมาณ ๒๕๖๕ ที่กำหนดไว้หรือไม่เพียงใด พบปัญหาอุปสรรคและต้องปรับปรุงกระบวนการอย่างไร ทั้งนี้ เพื่อประโยชน์ในการวางแผนการดำเนินการจัดซื้อจัดจ้างของแต่ละหน่วยงานให้สมประโยชน์ต่อการบริหารจัดการภาครัฐ เกิดความคุ้มค่า คุ่มทุน ประหยัดงบประมาณ มีประสิทธิภาพ เกิดการแข่งขันอย่างเป็นธรรม และประชาชนสามารถเข้าถึงข้อมูลได้ ภายใต้ข้อกำหนดของการประเมินคุณธรรมและความโปร่งใสในการดำเนินงานของหน่วยงานภาครัฐ (Integrity and Transparency Assessment : ITA)

งานพัสดุ  
โรงพยาบาลสุโขทัย-ลก

## สารบัญ

เรื่อง	หน้า
คำนำ	ก
สารบัญ	ข
รายงานการวิเคราะห์ผลการจัดซื้อจัดจ้าง ประจำปี ๒๕๖๕	๑
การวิเคราะห์ความเสี่ยง	๔
การวิเคราะห์ปัญหาอุปสรรค/ข้อจำกัด	๔
การวิเคราะห์ความสามารถในการประหยังบประมาณ	๔
แนวทางแก้ไขในการปรับปรุงกระบวนการจัดซื้อจัดจ้าง อันจะนำไปสู่การปรับปรุงการจัดซื้อจัดจ้าง ในปีงบประมาณ ๒๕๖๖	๕

รายงานการวิเคราะห์ผลการจัดซื้อจัดจ้าง  
ประจำปีงบประมาณ พ.ศ. ๒๕๖๕  
โรงพยาบาลสุโขทัย

โรงพยาบาลสุโขทัย จังหวัดนครราชสีมา ได้จัดทำรายงานการวิเคราะห์ผลการจัดซื้อจัดจ้าง ประจำปีงบประมาณ พ.ศ. ๒๕๖๕ จากข้อมูลการจัดซื้อจัดจ้างทุกแหล่งงบประมาณ ทุกวิธีการ ที่ดำเนินการโดย ส่วนงานพัสดุ โรงพยาบาลสุโขทัย เพื่อให้เป็นไปตามเกณฑ์มาตรฐานการประเมินคุณธรรมและความโปร่งใสในการดำเนินงานของหน่วยงานภาครัฐ (Integrity and Transparency Assessment: ITA) ที่กำหนดให้ส่วนราชการ วิเคราะห์ร้อยละของจำนวนโครงการที่ดำเนินการแล้วเสร็จในปีงบประมาณ พ.ศ. ๒๕๖๕ จำแนกตามวิธีการจัดซื้อจัดจ้าง และร้อยละของจำนวนงบประมาณที่ดำเนินการแล้วเสร็จในปีงบประมาณ พ.ศ. ๒๕๖๕ จำแนกตามวิธีการจัดซื้อจัดจ้าง ทั้งนี้เพื่อเป็นการวิเคราะห์ความเสี่ยงในการทุจริตคอร์รัปชันและเป็นข้อมูลในการวางแผนจัดทำ แผนปฏิบัติการจัดซื้อจัดจ้างในปีงบประมาณต่อไป

โดยรายงานการวิเคราะห์การจัดซื้อจัดจ้าง ฉบับนี้ประกอบด้วยผลการวิเคราะห์เชิงปริมาณ ปัญหาอุปสรรค ข้อจำกัดในการจัดซื้อจัดจ้าง การประหยัดงบประมาณ แนวทางปรับปรุงประสิทธิภาพของการ จัดหาพัสดุ โดยมีรายละเอียดดังนี้

๑. สรุปผลการจัดซื้อจัดจ้าง ประจำปีงบประมาณ พ.ศ. ๒๕๖๕

๑.๑ ร้อยละของจำนวนโครงการจำแนกตามวิธีการจัดซื้อจัดจ้าง ประจำปีงบประมาณ ๒๕๖๕

ประเภทการจัดซื้อจัดจ้าง	จำนวนโครงการที่ดำเนินการแล้วเสร็จภายใน ปีงบประมาณ ๒๕๖๕ (โครงการ)	ร้อยละ
ประกาศเชิญชวน (e-bidding)	๑	๐.๐๔
วิธีคัดเลือก	๒๗	๑.๑๘
วิธีเฉพาะเจาะจง	๒,๒๖๔	๙๘.๗๘
รวม	๒,๒๙๒	๑๐๐

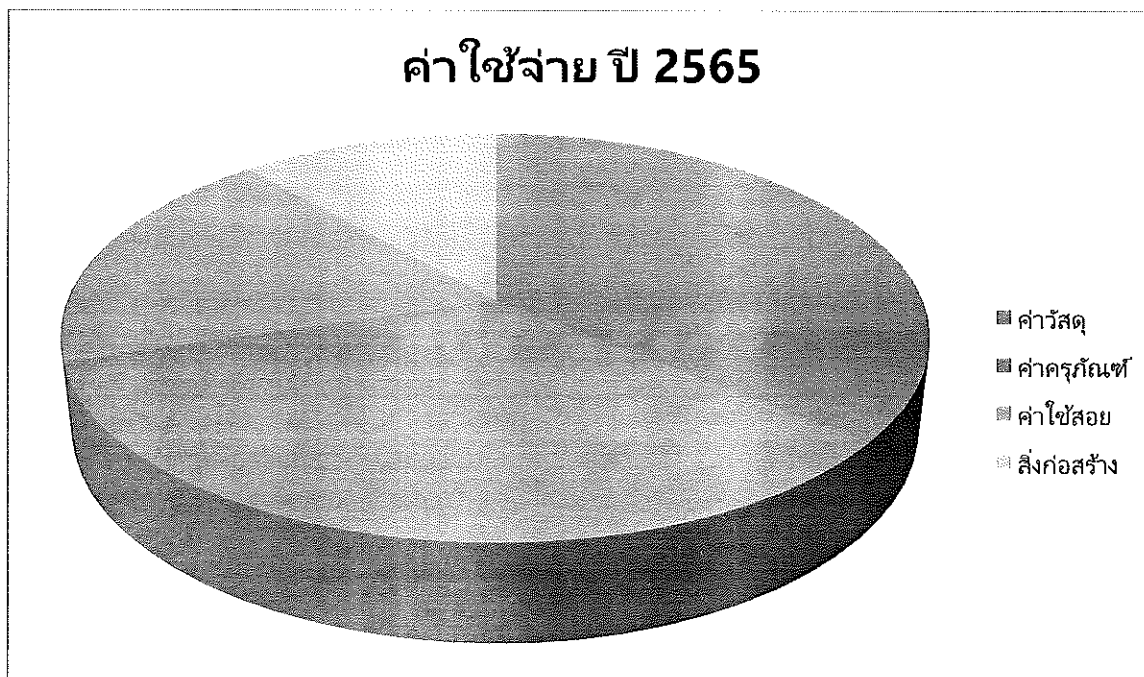
๑.๒ โรงพยาบาลสุโขทัย-ลกดำเนินการจัดหาพัสดุ เป็นจำนวนเงิน ๗๖,๘๗๒,๑๗๗.๐๙ บาท  
สรุปรายการได้ดังนี้

ตารางที่ ๑ แสดงวิธีการ จำนวนและวงเงินสำหรับการจัดหาพัสดุ ประจำปีงบประมาณ พ.ศ.๒๕๖๕

ลำดับ	หมวดรายการ	วิธีการจัดหาพัสดุ	จำนวนครั้ง	จำนวนเงิน(บาท)	ร้อยละ
๑	ค่าวัสดุ	วิธีเฉพาะเจาะจง	๑,๕๔๒	๔๒,๓๓๖,๙๙๗.๑๗	๓๒.๗๙
		วิธีคัดเลือก	๑๓	๕,๗๐๗,๔๐๖.๐๐	๔.๔๒
๒	ค่าครุภัณฑ์	วิธีเฉพาะเจาะจง	๑๗๙	๗,๐๗๓,๒๔๕.๖๑	๕.๔๘
		วิธีคัดเลือก	๑๘	๓๗,๘๖๕,๔๖๐.๐๐	๒๙.๓๓
		ประกาศเชิญชวน(e-bidding)	๑	๖๒๑,๐๐๐.๐๐	๐.๔๘
๓	ค่าใช้สอย	วิธีเฉพาะเจาะจง	๕๘๗	๑๕,๐๓๗,๐๙๗.๗๒	๑๑.๖๕
		วิธีคัดเลือก	๔	๕,๑๖๘,๓๓๙.๐๐	๔.๐๐
๔	สิ่งก่อสร้าง	วิธีเฉพาะเจาะจง	๔	๑,๓๕๒,๘๓๑.๐๐	๑.๐๕
		วิธีคัดเลือก	๗	๑๓,๙๕๒,๙๔๗.๐๐	๑๐.๘๐
รวม			๒,๓๔๐	๑๒๙,๑๐๕,๓๒๓.๕๐	๑๐๐

จากตารางที่ ๑ พบว่าวิธีการจัดหาพัสดุของโรงพยาบาลสุโขทัย-ลก มี ๓ วิธี คือวิธีเฉพาะเจาะจง และวิธีคัดเลือก และวิธีประกาศเชิญชวน (e-bidding) ซึ่งเป็นไปตามพระราชบัญญัติการจัดซื้อจัดจ้างและการบริหารพัสดุภาครัฐ พ.ศ.๒๕๖๐ และระเบียบกระทรวงการคลังว่าด้วยการจัดซื้อจัดจ้างและการบริหารพัสดุภาครัฐ พ.ศ.๒๕๖๐ กำหนดไว้

แผนภูมิที่ ๑ แสดงร้อยละค่าใช้จ่ายของโรงพยาบาลสุโขทัย-ลก จำแนกรายหมวด ปี ๒๕๖๕



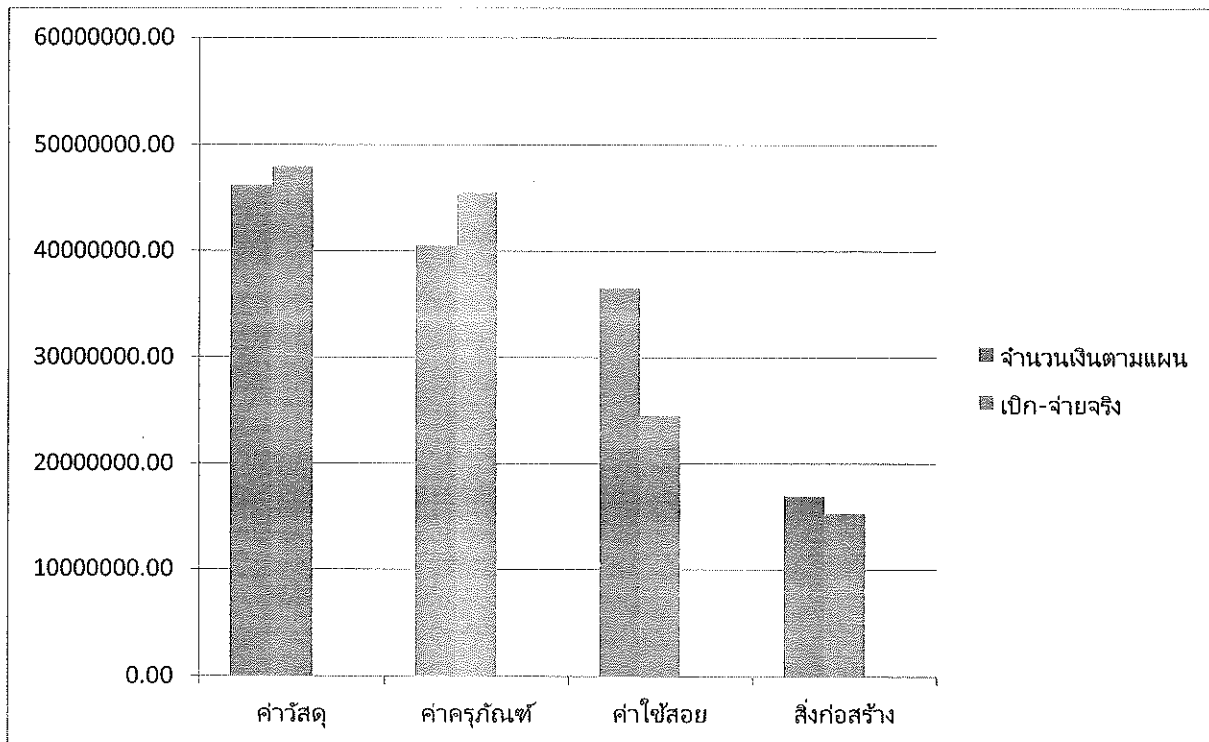
ตารางที่ ๒ เปรียบเทียบจำนวนเงินตามแผนกับการเบิกจ่ายจริง โรงพยาบาลสุโขทัย-ลก ประจำปี ๒๕๖๕

ลำดับ	รายการ	จำนวนตามแผน (บาท)	เบิก-จ่ายจริง (บาท)	ส่วนต่าง (บาท)
๑	ค่าวัสดุ	๔๖,๒๒๓,๐๐๐.๐๐	๔๘,๐๔๔,๔๐๓.๑๗	-๑,๘๒๑,๔๐๓.๑๗
๒	ค่าครุภัณฑ์	๔๐,๔๙๕,๑๘๙.๐๐	๔๕,๕๕๙,๗๐๕.๖๑	-๕,๐๖๔,๕๑๖.๖๑
๓	ค่าใช้สอย	๓๖,๖๐๐,๙๔๘.๐๐	๒๔,๕๕๘,๒๖๗.๗๒	๑๒,๐๔๒,๖๘๐.๒๘
๔	สิ่งก่อสร้าง	๑๖,๙๓๑,๑๐๐.๐๐	๑๕,๒๙๕,๗๗๘.๐๐	๑,๖๓๕,๓๒๒.๐๐
รวมเป็นเงินทั้งสิ้น		๑๔๐,๒๕๐,๒๓๗.๐๐	๑๓๓,๔๕๘,๑๕๔.๕๐	๖,๗๙๒,๐๘๒.๕๐

ที่มา : งานพัสดุ โรงพยาบาลสุโขทัย-ลก

จากตารางที่ ๒ วิเคราะห์ได้ว่าการเบิก-จ่ายงบประมาณของโรงพยาบาลสุโขทัย-ลก ประจำปีงบประมาณ ๒๕๖๕ ในภาพรวมจำนวนเงินตามแผน ๑๔๐,๒๕๐,๒๓๗.๐๐ บาท เบิก-จ่ายจริง ๑๓๓,๔๕๘,๑๕๔.๕๐ บาท และส่วนต่าง ๖,๗๙๒,๐๘๒.๕๐ บาท เนื่องจากสถานการณ์การแพร่ระบาดของไวรัสโคโรนา ๒๐๑๙ (COVID-๑๙) ทำให้ต้องจัดซื้อวัสดุ, อุปกรณ์เพื่อใช้ในการป้องกันและดูแลรักษาผู้ป่วยในโรงพยาบาลเพิ่มมากขึ้น ทำให้ยอดซื้อวัสดุเกินแผน โดยโรงพยาบาลสุโขทัย-ลกได้ใช้เงินบำรุง และเงินบริจาคเพื่อจัดซื้ออุปกรณ์โควิด ๑๙ และเงินบริจาคเพื่ออีกกิจการโรงพยาบาลในการจัดซื้อจัดจ้างนอกแผน รายการสิ่งก่อสร้าง จำนวน ๑๒,๕๗๘,๑๐๐ บาท และงบประมาณรายจ่าย ประจำปีงบประมาณ ๒๕๖๔ เป็นการก่อสร้างอาคารส่งเสริมสุขภาพ และอเนกประสงค์ เป็นอาคาร คสล. ๒ ชั้น พื้นที่ใช้สอยประมาณ ๗๗๓ ตารางเมตร (ปรับราคา ๓ จังหวัดชายแดนใต้) จำนวน ๑ หลัง ในปีงบประมาณ ๒๕๖๕ ได้มีการเบิก-จ่ายงวดที่ ๑ - ๙ จำนวน ๑๐,๙๔๒,๙๔๗.๐๐ บาท

แผนภูมิที่ ๒ แสดงร้อยละค่าใช้จ่ายของโรงพยาบาลสุโขทัย-ลก จำแนกตามรายการงบประมาณ ปี ๒๕๖๕



## ๒. การวิเคราะห์ผลการจัดซื้อจัดจ้างประจำปีที่ผ่านมา

### ๒.๑ การวิเคราะห์ความเสี่ยง

การจัดซื้อบางรายการไม่เป็นไปตามแผน เช่น รายการครุภัณฑ์ เนื่องจากทดแทนของเดิมที่ชำรุด/แท่งจำหน่าย และมีความจำเป็นต้องใช้กับผู้ป่วย จึงต้องจัดซื้อเป็นการเร่งด่วน

### ๒.๒ การวิเคราะห์ปัญหาอุปสรรค/ข้อจำกัด

๑. การจัดซื้อบางรายการขาดความพร้อมในการจัดซื้อ เช่น รายละเอียดคุณลักษณะพัสดุที่จะซื้อ
๒. ผู้ปฏิบัติงานพัสดุขาดความชำนาญด้านพระราชบัญญัติการจัดซื้อจัดจ้างและการบริหารพัสดุภาครัฐ พ.ศ.๒๕๖๐ และระเบียบกระทรวงการคลังว่าด้วยการจัดซื้อจัดจ้างและการบริหารพัสดุภาครัฐ พ.ศ.๒๕๖๐ การลงข้อมูลระบบ e-GP และ GFMIS
๓. ความต้องการใช้งานของวัสดุ และครุภัณฑ์บางรายการไม่เป็นไปตามแผน

### ๒.๓ การวิเคราะห์ความสามารถในการประหยัดงบประมาณ

ผลการดำเนินงานจัดซื้อจัดจ้างทั้งหมด สามารถประหยัดงบประมาณได้ ๖,๗๙๒,๐๘๒.๕๐ บาท (ตามตารางที่ ๒)

๒.๔ แนวทางแก้ไขในการปรับปรุงกระบวนการจัดซื้อจัดจ้าง อันจะนำไปสู่การปรับปรุงการจัดซื้อจัดจ้างในงบประมาณ ๒๕๖๖

๑. กำหนดให้หน่วยงานที่ต้องการพัสดุเตรียมรายละเอียดคุณลักษณะเฉพาะมาให้พร้อมกับขั้นตอนการเขียนรายงานความต้องการ เพื่อเพิ่มความรวดเร็วในการดำเนินการตามขั้นตอนของการจัดซื้อจัดจ้างของเจ้าหน้าที่พัสดุ
๒. จัดให้มีการอบรมเจ้าหน้าที่พัสดุที่ใหม่ในเรื่องพระราชบัญญัติการจัดซื้อจัดจ้างและการบริหารพัสดุภาครัฐ พ.ศ.๒๕๖๐ และระเบียบกระทรวงการคลังว่าด้วยการจัดซื้อจัดจ้างและการบริหารพัสดุภาครัฐ พ.ศ.๒๕๖๐ และขั้นตอนการลงข้อมูลระบบ e-GP เพื่อความถูกต้องและมีประสิทธิภาพในการปฏิบัติงานของเจ้าหน้าที่พัสดุ
๓. มีกระบวนการเร่งรัดติดตามการจัดซื้อจัดจ้างของแต่ละหน่วยงาน
๔. รายงานความก้าวหน้าในการจัดหาพัสดุให้ผู้บริหารทราบ

ลงชื่อ.....*ฟูรอยดา*.....ผู้จัดทำ  
(นางสาวฟูรอยดา บินดอเลาะ)  
นักวิชาการพัสดุชำนาญการ

ลงชื่อ.....*dm*.....  
(นายบรรยง เหล่าเจริญสุข)  
ผู้อำนวยการโรงพยาบาลสุโขทัย