



## บันทึกข้อความ

ส่วนราชการ งานพัสดุ กลุ่มอำนวยการ โรงพยาบาลสุโขทัย โทร. ๓๙๒๖.๓๙๒๗

ที่ นธ ๐๐๓๒.๒/๐๕๕๕ วันที่ ๒๒ ธันวาคม ๒๕๖๔

เรื่อง รายงานการวิเคราะห์ผลการจัดซื้อจัดจ้าง ปีงบประมาณ ๒๕๖๔

เรียน ผู้อำนวยการโรงพยาบาลสุโขทัย (ผ่านรองผู้อำนวยการฝ่ายบริหาร)

ตามที่โรงพยาบาลสุโขทัย ได้รับจัดสรรงบประมาณประจำปีงบประมาณ ๒๕๖๔ โดยได้ดำเนินการจัดทำแผนปฏิบัติการจัดซื้อจัดจ้างและได้ดำเนินการตามแผนฯ ไปแล้วนั้น

ในการนี้ กลุ่มงานพัสดุ โรงพยาบาลสุโขทัย ขอรายงานการวิเคราะห์ผลการจัดซื้อจัดจ้าง ประจำปีงบประมาณ ๒๕๖๔ ตลอดจนปัญหาและอุปสรรคในการดำเนินการจัดหาพัสดุ ซึ่งมีแนวทางแก้ไขในการปฏิบัติงานปีงบประมาณ ๒๕๖๕ รายละเอียดตามที่แนบมาพร้อมนี้ และขออนุญาตนำรายงานการวิเคราะห์ฉบับนี้ นำรายงานขึ้นเผยแพร่บนเว็บไซต์โรงพยาบาลสุโขทัย ต่อไป

จึงเรียนมาเพื่อโปรดทราบและพิจารณาอนุมัติต่อไป

ฟูรอมต

(นางสาวฟูรอมต บินตอเลาะ)

นักวิชาการพัสดุปฏิบัติการ

(นายสุวิชัย จิตติ)

นักจัดการงานทั่วไปชำนาญการพิเศษ

ทราบ/อนุมัติ

(นายบรรยง เหล่าเจริญสุข)

ผู้อำนวยการโรงพยาบาลสุโขทัย

# รายงานการวิเคราะห์ ผลการจัดซื้อจัดจ้าง

ปีงบประมาณ ๒๕๖๔  
โรงพยาบาลสุโขทัย-ลก



โรงพยาบาลสุโขทัย-ลก  
[www.kolokhospital.com](http://www.kolokhospital.com)



## คำนำ

โรงพยาบาลสุโขทัย-ลก จังหวัดนราธิวาส จัดทำการวิเคราะห์ผลการจัดซื้อจัดจ้าง ประจำปีงบประมาณ ๒๕๖๔ ตามที่ได้ดำเนินการจัดทำแผนปฏิบัติการจัดซื้อจัดจ้างประจำปีงบประมาณ พ.ศ.๒๕๖๔ เพื่อให้การจัดซื้อจัดจ้างภาครัฐของโรงพยาบาลเป็นไปตามระเบียบ หลักเกณฑ์ วิธีปฏิบัติและมติคณะรัฐมนตรีที่เกี่ยวข้อง รวมถึงดำเนินการตามแผนปฏิบัติการจัดซื้อจัดจ้าง และรายงานผลตามระยะเวลาที่กำหนด และสามารถทราบถึงสถานะของการดำเนินงานจัดซื้อจัดจ้างว่าเป็นไปตามแผนปฏิบัติการจัดซื้อจัดจ้าง ประจำปีงบประมาณ ๒๕๖๔ ที่กำหนดไว้หรือไม่เพียงใด พบปัญหาอุปสรรคและต้องปรับปรุงกระบวนการอย่างไร ทั้งนี้ เพื่อประโยชน์ในการวางแผนการดำเนินการจัดซื้อจัดจ้างของแต่ละหน่วยงานให้สมประโยชน์ต่อการบริหารจัดการภาครัฐ เกิดความคุ้มค่า คุ้มทุน ประหยัดงบประมาณ มีประสิทธิภาพ เกิดการแข่งขันอย่างเป็นธรรม และประชาชนสามารถเข้าถึงข้อมูลได้ ภายใต้ข้อกำหนดของการประเมินคุณธรรมและความโปร่งใสในการดำเนินงานของหน่วยงานภาครัฐ (Integrity and Transparency Assessment : ITA)

งานพัสดุ  
โรงพยาบาลสุโขทัย-ลก

## สารบัญ

เรื่อง	หน้า
คำนำ	ก
สารบัญ	ข
รายงานการวิเคราะห์ผลการจัดซื้อจัดจ้าง ประจำปี ๒๕๖๔	๑
การวิเคราะห์ความเสี่ยง	๔
การวิเคราะห์ปัญหาอุปสรรค/ข้อจำกัด	๔
การวิเคราะห์ความสามารถในการประหยังบประมาณ	๔
แนวทางแก้ไขในการปรับปรุงกระบวนการจัดซื้อจัดจ้าง อันจะนำไปสู่การปรับปรุงการจัดซื้อจัดจ้าง ในปีงบประมาณ ๒๕๖๕	๕

**รายงานการวิเคราะห์ผลการจัดซื้อจัดจ้าง  
ประจำปีงบประมาณ พ.ศ. ๒๕๖๔  
โรงพยาบาลสุโขทัย**

โรงพยาบาลสุโขทัย จังหวัดนครราชสีมา ได้จัดทำรายงานการวิเคราะห์ผลการจัดซื้อจัดจ้าง ประจำปีงบประมาณ พ.ศ. ๒๕๖๔ จากข้อมูลการจัดซื้อจัดจ้างทุกแหล่งงบประมาณ ทุกวิธีการ ที่ดำเนินการโดย ส่วนงานพัสดุ โรงพยาบาลสุโขทัย เพื่อให้เป็นไปตามเกณฑ์มาตรฐานการประเมินคุณธรรมและความโปร่งใสในการดำเนินงานของหน่วยงานภาครัฐ (Integrity and Transparency Assessment: ITA) ที่กำหนดให้ส่วนราชการ วิเคราะห์ร้อยละของจำนวนโครงการที่ดำเนินการแล้วเสร็จในปีงบประมาณ พ.ศ. ๒๕๖๔ จำแนกตามวิธีการจัดซื้อจัดจ้าง และร้อยละของจำนวนงบประมาณที่ดำเนินการแล้วเสร็จในปีงบประมาณ พ.ศ. ๒๕๖๔ จำแนกตามวิธีการจัดซื้อจัดจ้าง ทั้งนี้เพื่อเป็นการวิเคราะห์ความเสี่ยงในการทุจริตคอร์ปชั่นและเป็นข้อมูลในการวางแผนจัดทำ แผนปฏิบัติการจัดซื้อจัดจ้างในปีงบประมาณต่อไป

โดยรายงานการวิเคราะห์การจัดซื้อจัดจ้าง ฉบับนี้ประกอบด้วยผลการวิเคราะห์เชิงปริมาณ ปัญหาอุปสรรค ข้อจำกัดในการจัดซื้อจัดจ้าง การประหยัดงบประมาณ แนวทางปรับปรุงประสิทธิภาพของการ จัดหาพัสดุ โดยมีรายละเอียดดังนี้

**๑. สรุปผลการจัดซื้อจัดจ้าง ประจำปีงบประมาณ พ.ศ. ๒๕๖๔**

**๑.๑ ร้อยละของจำนวนโครงการจำแนกตามวิธีการจัดซื้อจัดจ้าง ประจำปีงบประมาณ ๒๕๖๔**

ประเภทการจัดซื้อจัดจ้าง	จำนวนโครงการที่ดำเนินการแล้วเสร็จภายใน ปีงบประมาณ ๒๕๖๔ (โครงการ)	ร้อยละ
ประกาศเชิญชวน (e-bidding)	๑	๐.๐๕
วิธีคัดเลือก	๑๖	๐.๗๕
วิธีเฉพาะเจาะจง	๒,๑๑๙	๙๙.๒๐
<b>รวม</b>	<b>๒,๑๓๖</b>	<b>๑๐๐</b>

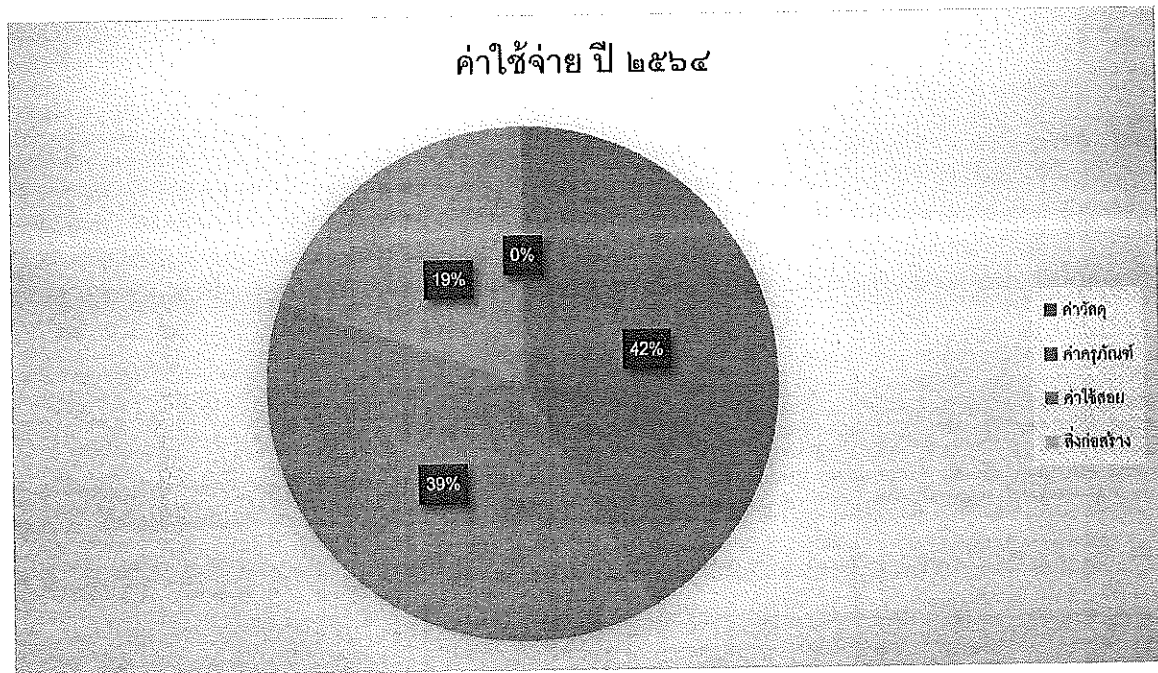
๑.๒ โรงพยาบาลสุโขทัย-ลกดำเนินการจัดหาพัสดุ เป็นจำนวนเงิน ๗๖,๘๗๒,๑๗๗.๐๙ บาท  
สรุปรายการได้ดังนี้

ตารางที่ ๑ แสดงวิธีการ จำนวนและวงเงินสำหรับการจัดหาพัสดุ ประจำปีงบประมาณ พ.ศ.๒๕๖๔

ลำดับ	หมวดรายการ	วิธีการจัดหาพัสดุ	จำนวนครั้ง	จำนวนเงิน(บาท)	ร้อยละ
๑	ค่าวัสดุ	วิธีเฉพาะเจาะจง	๑,๔๓๒	๒๘,๒๔๔,๗๖๘.๘๐	๓๖.๗๔
		วิธีคัดเลือก	๒	๓,๘๓๒,๖๐๓.๐๐	๔.๙๙
๒	ค่าครุภัณฑ์	วิธีเฉพาะเจาะจง	๒๒๙	๘,๙๘๙,๓๓๕.๐๐	๑๑.๖๙
		วิธีคัดเลือก	๑๑	๑๕,๕๓๒,๕๐๐.๐๐	๒๐.๒๖
		ประกาศเชิญชวน(e-bidding)	๑	๕,๑๔๕,๐๐๐.๐๐	๖.๖๙
๓	ค่าใช้สอย	วิธีเฉพาะเจาะจง	๔๕๘	๑๒,๒๐๒,๙๒๒.๒๙	๑๕.๘๗
		วิธีคัดเลือก	๓	๒,๘๘๕,๐๔๘.๐๐	๓.๗๕
๔	สิ่งก่อสร้าง	วิธีเฉพาะเจาะจง	๐	๐	๐.๐๐
		วิธีคัดเลือก	๐	๐	๐.๐๐
รวม			๒,๑๓๖	๗๖,๘๗๒,๑๗๗.๐๙	๑๐๐

จากตารางที่ ๑ พบว่าวิธีการจัดหาพัสดุของโรงพยาบาลสุโขทัย-ลก มี ๓ วิธี คือวิธีเฉพาะเจาะจง และวิธีคัดเลือก และวิธีประกาศเชิญชวน (e-bidding) ซึ่งเป็นไปตามพระราชบัญญัติการจัดซื้อจัดจ้างและการบริหารพัสดุภาครัฐ พ.ศ.๒๕๖๐ และระเบียบกระทรวงการคลังว่าด้วยการจัดซื้อจัดจ้างและการบริหารพัสดุภาครัฐ พ.ศ.๒๕๖๐ กำหนดไว้

แผนภูมิที่ ๑ แสดงร้อยละค่าใช้จ่ายของโรงพยาบาลสุโขทัย-ลก จำแนกรายหมวด ปี ๒๕๖๔



ตารางที่ ๒ เปรียบเทียบจำนวนเงินตามแผนกับการเบิกจ่ายจริง โรงพยาบาลสุโขทัย-ลก ประจำปี ๒๕๖๔

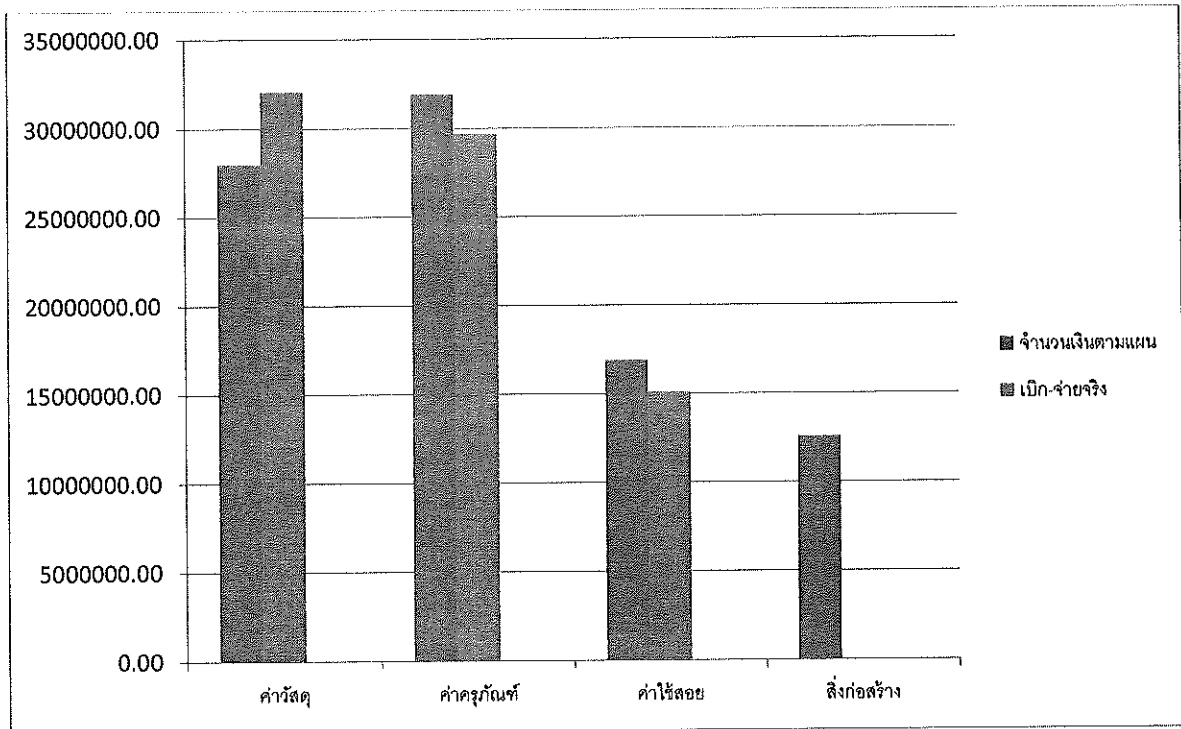
ลำดับ	รายการ	จำนวนตามแผน (บาท)	เบิก-จ่ายจริง (บาท)	ส่วนต่าง (บาท)
๑	ค่าวัสดุ	๒๘,๐๒๐,๐๐๐.๐๐	๓๒,๐๗๗,๓๗๑.๘๐	-๔,๐๕๗,๓๗๑.๘๐
๒	ค่าครุภัณฑ์	๓๑,๙๒๕,๐๒๘.๑๓	๒๙,๗๐๖,๘๓๕.๐๐	๑๐๙,๕๕๓.๑๓
๓	ค่าใช้สอย	๑๖,๙๐๘,๔๑๖.๐๐	๑๕,๐๘๗,๙๗๐.๒๙	๑,๘๒๐,๔๔๕.๗๑
๔	สิ่งก่อสร้าง	๑๒,๕๗๘,๑๐๐.๐๐	-	๑๒,๕๗๘,๑๐๐.๐๐
รวมเป็นเงินทั้งสิ้น		๘๙,๔๓๑,๕๔๔.๑๓	๗๖,๘๗๒,๑๗๗.๐๙	๑๒,๕๕๙,๓๖๗.๐๔

ที่มา : งานพัสดุ โรงพยาบาลสุโขทัย-ลก

จากตารางที่ ๒ วิเคราะห์ได้ว่าการเบิก-จ่ายงบประมาณของโรงพยาบาลสุโขทัย-ลก ประจำปีงบประมาณ ๒๕๖๔ ในภาพรวมจำนวนเงินตามแผน ๘๙,๔๓๑,๕๔๔.๑๓ บาท เบิก-จ่ายจริง ๗๖,๘๗๒,๑๗๗.๐๙ บาท และส่วนต่าง ๑๒,๕๕๙,๓๖๗.๐๔ บาท เนื่องจากสถานการณ์การแพร่ระบาดของไวรัสโคโรนา ๒๐๑๙ (COVID-๑๙) ทำให้ต้องจัดซื้อวัสดุ, อุปกรณ์เพื่อใช้ในการป้องกันและดูแลรักษาผู้ป่วยในโรงพยาบาลเพิ่มมากขึ้น ทำให้ยอดซื้อวัสดุเกินแผน โดยโรงพยาบาลสุโขทัย-ลกได้ใช้เงินบำรุง และเงินบริจาคเพื่อจัดซื้ออุปกรณ์โควิด ๑๙ และเงินบริจาคเพื่อกิจการโรงพยาบาลในการจัดซื้อจัดจ้างนอกแผน รายการสิ่งก่อสร้าง จำนวน ๑๒,๕๗๘,๑๐๐ บาท ได้รับจัดสรรงบประมาณรายจ่ายประจำปีงบประมาณ ๒๕๖๔ เป็นการก่อสร้างอาคารส่งเสริมสุขภาพ และเนกประสงค์ เป็นอาคาร คสล. ๒ ชั้น พื้นที่ใช้สอยประมาณ ๗๗๓ ตารางเมตร (ปรับราคา ๓ จังหวัดชายแดนใต้) จำนวน ๑ หลัง ได้มีการเบิก-จ่ายงวดที่ ๑ ในปีงบประมาณ ๒๕๖๕



แผนภูมิที่ ๒ แสดงร้อยละค่าใช้จ่ายของโรงพยาบาลสุโขทัย-ลก จำแนกตามรายการงบประมาณ ปี ๒๕๖๔



๒. การวิเคราะห์ผลการจัดซื้อจัดจ้างประจำปีที่ผ่านมา

๒.๑ การวิเคราะห์ความเสี่ยง

การจัดซื้อบางรายการไม่เป็นไปตามแผน เช่น รายการครุภัณฑ์ เนื่องจากทดแทนของเดิมที่ชำรุด/แหว่ง จำหน่าย และมีความจำเป็นต้องใช้กับผู้ป่วย จึงต้องจัดซื้อเป็นการเร่งด่วน

๒.๒ การวิเคราะห์ปัญหาอุปสรรค/ข้อจำกัด

๑. การจัดซื้อบางรายการขาดความพร้อมในการจัดซื้อ เช่น รายละเอียดคุณลักษณะพัสดุที่จะซื้อ
๒. ผู้ปฏิบัติงานพัสดุขาดความชำนาญด้านพระราชบัญญัติการจัดซื้อจัดจ้างและการบริหารพัสดุภาครัฐ พ.ศ.๒๕๖๐ และระเบียบกระทรวงการคลังว่าด้วยการจัดซื้อจัดจ้างและการบริหารพัสดุภาครัฐ พ.ศ.๒๕๖๐ การลงข้อมูลระบบ e-GP และ GFMIS
๓. ความต้องการใช้งานของวัสดุ และครุภัณฑ์บางรายการไม่เป็นไปตามแผน

๒.๓ การวิเคราะห์ความสามารถในการประหยัดงบประมาณ

ผลการดำเนินงานจัดซื้อจัดจ้างทั้งหมด สามารถประหยัดงบประมาณได้ ๑๘,๗๓๒.๙๖ บาท (ตามตารางที่ ๒)

๒.๔ แนวทางแก้ไขในการปรับปรุงกระบวนการจัดซื้อจัดจ้าง อันจะนำไปสู่การปรับปรุงการจัดซื้อจัดจ้างในปีงบประมาณ ๒๕๖๕

๑. กำหนดให้หน่วยงานที่ต้องการพัสดุเตรียมรายละเอียดคุณลักษณะเฉพาะมาให้พร้อมกับขั้นตอนการเขียนรายงานความต้องการ เพื่อเพิ่มความรวดเร็วในการดำเนินการตามขั้นตอนของการจัดซื้อจัดจ้างของเจ้าหน้าที่พัสดุ
๒. จัดให้มีการอบรมเจ้าหน้าที่พัสดุที่มาจากใหม่ในเรื่องพระราชบัญญัติการจัดซื้อจัดจ้างและการบริหารพัสดุภาครัฐ พ.ศ.๒๕๖๐ และระเบียบกระทรวงการคลังว่าด้วยการจัดซื้อจัดจ้างและการบริหารพัสดุภาครัฐ พ.ศ.๒๕๖๐ และขั้นตอนการลงข้อมูลระบบ e-GP เพื่อความถูกต้องและมีประสิทธิภาพในการปฏิบัติงานของเจ้าหน้าที่พัสดุ
๓. มีกระบวนการเร่งรัดติดตามการจัดซื้อจัดจ้างของแต่ละหน่วยงาน
๔. รายงานความก้าวหน้าในการจัดหาพัสดุให้ผู้บริหารทราบ

ลงชื่อ.....*พรสุดา*.....ผู้จัดทำ  
(นางสาวพรสุดา บินดอเสาะ)  
นักวิชาการพัสดุปฏิบัติการ

ลงชื่อ.....*ดวิน*.....  
(นายบรรยง เหล่าเจริญสุข)  
ผู้อำนวยการโรงพยาบาลสุโขทัย

