

รายงานการวิเคราะห์ผลการจัดซื้อจัดจ้าง
ประจำปีงบประมาณ ๒๕๖๐
ของโรงพยาบาลสุโขทัย

ตามที่โรงพยาบาลสุโขทัย ได้รับอนุมัติแผนปฏิบัติการ แผนการเงินการคลัง แผนงบประมาณรายจ่าย และงบรายจ่ายอื่น (งบลงทุน) ประจำปีงบประมาณ ๒๕๖๐ เพื่อใช้ในการจัดกิจกรรม ประชุมวางแผนการดำเนินงาน มีวัตถุประสงค์เพื่อให้ระบบบริการของสถานบริการสามารถให้บริการได้อย่างมีประสิทธิภาพ ซึ่งได้รับการอนุมัติแผนเป็นจำนวนเงินทั้งสิ้น ๔๑,๕๘๒,๙๙๖ บาท

การพัสดุและการจัดซื้อจัดจ้างภาครัฐเป็นภารกิจสำคัญประการหนึ่งที่จะส่งเสริมและสนับสนุน ให้การบริหารงานพัสดุภาครัฐเป็นไปอย่างมีประสิทธิภาพและบรรลุวัตถุประสงค์ตามนโยบายที่กำหนด ดังนั้น หน่วยงานภาครัฐต้องมีระบบบริหารจัดการและดำเนินการด้านการพัสดุอย่างมีประสิทธิภาพก่อให้เกิดความคุ้มค่าและคุ้มค่า ให้ได้มาซึ่งพัสดุที่มีคุณภาพ โดยการดำเนินงานดังกล่าวหน่วยงานต้องถือปฏิบัติตามกฎหมาย ระเบียบ ข้อบังคับ หลักเกณฑ์ รวมทั้งแนวทางและวิธีปฏิบัติที่เกี่ยวข้อง

สรุปผลการจัดซื้อจัดจ้าง ประจำปีงบประมาณ พ.ศ. ๒๕๖๐

๑. วงเงินงบประมาณที่ได้รับการจัดสรร

ในปีงบประมาณ พ.ศ. ๒๕๖๐ โรงพยาบาลได้รับการจัดสรรเงิน ๘๙,๗๓๔,๓๔๔ บาท เป็นแผนการเงินการคลัง จำนวนเงิน ๔๘,๔๓๕,๐๔๑ บาท งบค่าเสื่อม จำนวนเงิน ๘,๘๘๕,๓๐๓ บาท และงบประมาณรายจ่าย ๓๒,๔๑๔,๐๐๐ บาท โดยส่วนใหญ่จะเป็น ครุภัณฑ์ และสิ่งก่อสร้าง

๒. สรุปผลการจัดหา

๒.๑ วิธีการจัดหา

โรงพยาบาลสุโขทัย ดำเนินการจัดหาพัสดุ เป็นเงินจำนวน ๙๐,๕๕๘,๑๐๗.๖๗ สรุปรายการได้ดังนี้

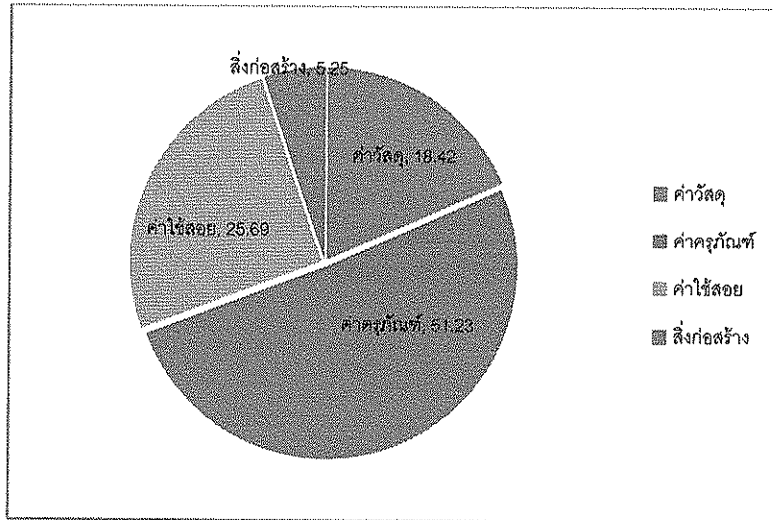
ตารางที่ ๑ แสดงวิธีการ จำนวนและวงเงินสำหรับการจัดหาพัสดุ ประจำปีงบประมาณ พ.ศ.๒๕๖๐

ลำดับ	หมวดรายการ	วิธีการจัดหาพัสดุ	จำนวนครั้ง	จำนวนเงิน	ร้อยละ
๑.	ค่าวัสดุ	วิธีตกลงราคา	๑๔๑๕	๑๖,๖๗๗,๓๔๓.๙๒	๑๘.๔๒
๒.	ค่าครุภัณฑ์	วิธีตกลงราคา	๒๓๗	๓๐,๙๖๙,๓๐๒.๙๒	๓๔.๑๙
		วิธีพิเศษ	๑๐	๑๕,๔๓๐,๐๐๐.๐๐	๑๗.๐๔
๓.	ค่าใช้สอย		๗๗๐	๒๒,๗๒๔,๔๔๙.๘๑	๒๕.๐๙
๔.	สิ่งก่อสร้าง	วิธีพิเศษ	๔	๔,๗๕๗,๐๑๑.๐๒	๕.๒๕
		รวมเป็นเงินทั้งสิ้น	๒,๔๓๖	๙๐,๕๕๘,๑๐๗.๖๗	๑๐๐

ที่มา : งานพัสดุ โรงพยาบาลสุโขทัย

จากตารางที่ ๑ พบว่าวิธีการจัดหาพัสดุของโรงพยาบาลสุโขทัย-ลก มี ๒ วิธี คือวิธีตกลงราคา และวิธีพิเศษ ซึ่งเป็นไปตามระเบียบสำนักนายกรัฐมนตรีว่าด้วยการพัสดุพ.ศ. ๒๕๓๕ กำหนดไว้ สำหรับค่าใช้จ่ายที่สูง ได้แก่ ค่าครุภัณฑ์ และค่าใช้จ่าย

แผนภูมิที่ ๑ แสดงร้อยละค่าใช้จ่ายของโรงพยาบาลสุโขทัย-ลก จำแนกรายหมวด ปี ๒๕๖๐



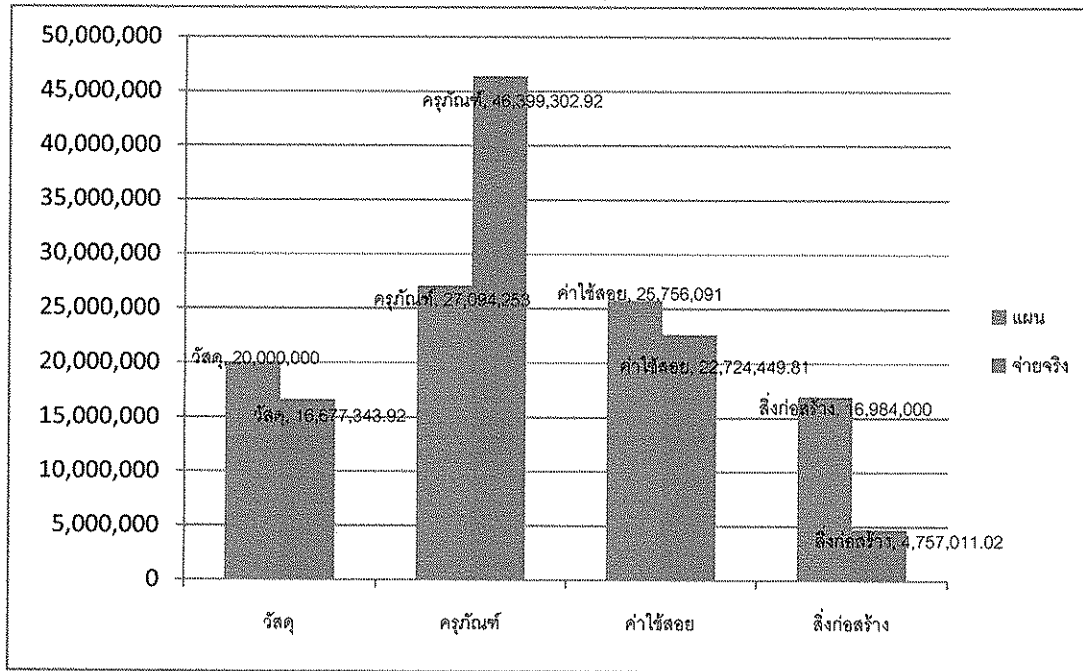
ตารางที่ ๒ เปรียบเทียบจำนวนเงินตามแผนกับการเบิกจ่ายจริง โรงพยาบาลสุโขทัย-ลก ประจำปี ๒๕๖๐

ลำดับ	หมวดรายการ	จำนวนตามแผน (บาท)	เบิก-จ่ายจริง (บาท)	ส่วนต่าง(บาท)
๑	ค่าวัสดุ	๒๐,๐๐๐,๐๐๐	๑๖,๖๗๗,๓๔๓.๙๒	๓,๓๒๒,๖๕๖.๐๘
๒	ค่าครุภัณฑ์	๒๗,๐๙๔,๒๕๓	๔๖,๓๙๙,๓๐๒.๙๒	-๑๙,๓๐๕,๐๔๙.๙๒
๓	ค่าใช้สอย	๒๕,๗๕๖,๐๙๑	๒๒,๗๒๔,๔๔๙.๘๑	๓,๐๓๑,๖๔๑.๒๙
๔	สิ่งก่อสร้าง	๑๖,๙๘๔,๐๐๐	๔,๗๕๗,๐๑๑.๐๒	๑๒,๒๒๖,๙๘๘.๙๘
รวมเป็นเงินทั้งสิ้น		๘๙,๗๓๔,๓๔๔	๙๐,๕๕๘,๑๐๗.๖๗	-๘๒๓,๗๖๔.๖๗

ที่มา : งานพัสดุ โรงพยาบาลสุโขทัย-ลก

จากตารางที่ ๒ วิเคราะห์ได้ว่า การเบิก-จ่ายงบประมาณของโรงพยาบาลสุโขทัย-ลก ประจำปีงบประมาณ ๒๕๖๐ ในภาพรวมจำนวนเงินตามแผน ๘๙,๗๓๔,๓๔๓ บาท จำนวนเงินเบิก-จ่ายจริง ๙๐,๕๕๘,๑๐๗.๖๗ บาท ส่วนต่างเบิก-จ่ายจริงมากกว่าแผน จำนวนเงิน ๘๒๓,๗๖๔.๖๗ บาท ส่วนใหญ่เบิก-จ่ายน้อยกว่าแผนที่ได้รับอนุมัติ แต่มีหมวดค่าครุภัณฑ์ที่เบิก-จ่าย มากกว่าแผน ๑๙,๓๐๕,๐๔๙.๙๒ บาท ซึ่งเกิดจากการซื้อนอกแผน และนำงบประมาณในปีที่แล้วมาซื้อครุภัณฑ์ในปี ๒๕๖๐

แผนภูมิที่ ๒ แสดงร้อยละค่าใช้จ่ายของโรงพยาบาลสุโขทัย-ลก จำแนกรายหมวด ปี ๒๕๖๐



๒.๒ ปัญหาและอุปสรรคในการดำเนินการจัดหาพัสดุ

ในปีงบประมาณ ๒๕๖๐ ยังพบปัญหาและอุปสรรคในการดำเนินการจัดหาพัสดุ ดังนี้

๑. ระบบอินเทอร์เน็ตมีปัญหาในการเชื่อมต่อเข้าระบบ e-GP ทำให้งานล่าช้า
๒. ผู้ปฏิบัติงานพัสดุ เปลี่ยนเจ้าหน้าที่บ่อยทำให้ไม่มีความชำนาญในระเบียบพัสดุ และในการลงข้อมูลระบบ e-GP
๓. มีการซื้อนอกแผน

๒.๓ แนวทางแก้ไขในการปฏิบัติงานปีงบประมาณ ๒๕๖๑

๑. ให้หน่วยงานที่ต้องการพัสดุ กำหนดรายละเอียดคุณลักษณะเฉพาะมาให้พร้อมกับขั้นตอนการเขียนรายงานความต้องการ เพื่อเพิ่มความรวดเร็วในการดำเนินการตามขั้นตอนของการจัดซื้อของเจ้าหน้าที่พัสดุ
๒. จัดให้มีการอบรมของเจ้าหน้าที่พัสดุที่ใหม่ ในเรื่องของระเบียบพัสดุ ขั้นตอนของการลงข้อมูลระบบ e-GP เพื่อความถูกต้องและมีประสิทธิภาพในการปฏิบัติงานของเจ้าหน้าที่พัสดุ
๓. รายงานความก้าวหน้าในการจัดหาพัสดุให้ผู้บริหารทราบ

.....ผู้วิเคราะห์/สรุป

(นางจินตนา เนียมละออง)

นักวิชาการพัสดุ